



Financováno  
Evropskou unií

Operační program Zaměstnanost plus

# IMPORT XML SOUPLISKY DOKLADŮ V IS KP21+

---

Typ dokumentu:	Pokyny pro žadatele
Číslo vydání:	1
Datum účinnosti:	15. 3. 2023
Počet stran	25



# Obsah

<b>1</b>	<b>ÚVOD .....</b>	<b>3</b>
<b>2</b>	<b>OBEZNĚ O IMPORTU .....</b>	<b>4</b>
<b>3</b>	<b>MOŽNOSTI VYTVOŘENÍ IMPORTNÍHO XML.....</b>	<b>5</b>
3.1	Vytvoření XML pomocí předpřipraveného XLSX.....	5
3.1.1	Zadání dat do XLSX.....	5
3.2	Vytvoření XML vybranými nástroji uživatele.....	9
3.2.1	Schéma pro validace.....	9
3.2.2	Definice datového obsahu .....	9
<b>4</b>	<b>IMPORT PŘEDPŘIPRAVENÉHO XML SOUBORU .....</b>	<b>13</b>
4.1	Připojení XML souboru .....	13
4.2	Import XML souboru .....	14
4.3	Fyzická kontrola dat a doplnění .....	16
<b>5</b>	<b>SMAZÁNÍ NAIMPORTOVANÝCH ZÁZNAMŮ.....</b>	<b>17</b>
<b>6</b>	<b>HISTORIE NAIMPORTOVANÝCH ZÁZNAMŮ .....</b>	<b>18</b>
<b>7</b>	<b>PŘÍKLADY PLNĚNÍ.....</b>	<b>19</b>
7.1	SD-1 Účetní/daňové doklady .....	19
7.2	SD-2 Lidské zdroje .....	20
7.3	SD-3 Cestovní náhrady.....	22
7.4	Soupiska jednotek .....	23
7.5	Soupiska příjmů .....	24
<b>8</b>	<b>PŘÍLOHY.....</b>	<b>25</b>

# 1 Úvod

Příjemce musí v IS KP21+, na žádosti o platbu, vyplnit dílčí soupisky dokladů/záložky (SD-1 Účetní/daňové doklady, SD-2 Lidské zdroje, SD-3 Cestovní náhrady, Soupiska jednotek a Soupiska příjmů). Na těchto dílčích soupiskách/záložkách zadává příjemce jednotlivé záznamy a pro každý ze záznamů vyplňuje několik údajů. V případě nutnosti zadat do IS KP21+ velký rozsah dat nemusí být ruční zadávání jednotlivých hodnot přímo v IS KP21+ efektivní. Z tohoto důvodu je na žádosti o platbu v IS KP21+ zapracována funkcionality uživatelského importu souboru ve formátu XML (popis blíže viz dále).

Název dokumentu OPZ+	<b>Import XML soupisky dokladů v IS KP21+</b>	
Číslo vydání: 1	Datum účinnosti: 15. 3. 2023	Strana: 3 z 25

## 2 Obecně o importu

- Tokem dat je jednostranný jednorázový import souboru do IS KP21+.
- Dohrávaný soubor je ve formátu XML (bližší popis viz kap. 3 a dále).
- Záznamy/Doklady jsou v souboru ve stromové struktuře.

V importním souboru ve formátu XML jsou obsaženy záznamy pro jednotlivé řádky soupisky. Každý jednotlivý řádek soupisky (např. faktura) je v XML prezentován pod jedinečným kódem (atribut <ID\_EXT>). Pod tímto jedinečným kódem jsou přiřazeny další povinné atributy pro konkrétní řádek (např. částky, datum úhrady, dodavatel).

**GARANTOVÁN JE IMPORT XML O MAXIMÁLNĚ 500 ZÁZNAMECH. V případě nutnosti importu více záznamů je nutné naimportovat několik XML (každý o maximálně 500 záznamech).**

**Pro každé jedinečné <ID\_EXT> zakládá aplikace záznam na soupisce dokladů.**

**Každý záznam musí mít tedy v rámci importního souboru své jedinečné <ID\_EXT>.**

**Navíc <ID\_EXT> musí být jedinečné i napříč dílčími soupiskami v rámci jedné žádosti o platbu (tzn. např. na SD-1 a SD-2 se nesmí vyskytovat stejné <ID\_EXT>, a to ani v případě, že jsou dílčí soupisky importovány v samostatných XML souborech).**

Je doporučeno označovat záznamy <ID\_EXT> na SD-1 vzestupně od 100001, 100002, 100003 a dále. Na SD-2 postupujte shodně, ale od čísla 200001 a na SD-3 začínejte záznamem 300001. Na příjmech lze začít například od čísla P001.

**V případě nedodržení jedinečnosti <ID\_EXT> nedojde k založení záznamu či dojde k založení pouze jednoho ze záznamů či přepisu již existujícího záznamu!!!**

V rámci jednotlivých řádků soupisky figurují provazby na další datové oblasti aplikace IS KP21+ (minimálně subjekty, veřejné zakázky a položky rozpočtu). Vazby, kterých se to týká, jsou v definici datového obsahu v kap. 3.2.2 [uvedeny modrým textem](#). Systém se pokusí pomocí kódu příslušnou vazbu na jinou datovou oblast vyhledat a doplnit. Pokud vyhledání nebude úspěšné, tak vazbu nedoplní (nicméně záznam založí a neodmítne import). Kvůli provázanosti je nutné vyplňovat záznamy v přesně stanovené formě (přesný formát IČ, formát kódu položky rozpočtu, pořadové číslo veřejné zakázky). Přenos těchto vazeb na ostatní datové oblasti nelze obecně garantovat.

Import dat lze provádět opakovaně (Vždy je však nutné vyčkat provedení předchozího importu. Úspěšné provedení importu indikují zobrazené doklady z importního souboru v IS KP21+ na dílčí soupisce dokladů). Systém vždy hledá v importovaném XML atribut <ID\_EXT>. Pokud byl již dříve (v dřívější dávce) importován <ID\_EXT> se stejnou hodnotou, bude záznam v IS KP21+ **přepsán. Veškerá dřívější data pro dané ID\_EXT budou smazána. Pokud je tedy nutné změnit pro konkrétní ID\_EXT např. pouze jednu hodnotu (např. částku), je nutné poslat všechny hodnoty pro daný doklad (tedy i ty, pro které není záměrem měnit hodnotu), event. hodnotu změnit ručně přímo v aplikaci IS KP21+.**

Pokud ještě nebylo <ID\_EXT> do IS KP21+ zasláno, založí se nový záznam na odpovídající dílčí soupisce dokladů.

Název dokumentu OPZ+	Import XML soupisky dokladů v IS KP21+	
Číslo vydání: 1	Datum účinnosti: 15. 3. 2023	Strana: 4 z 25

### 3 Možnosti vytvoření importního XML

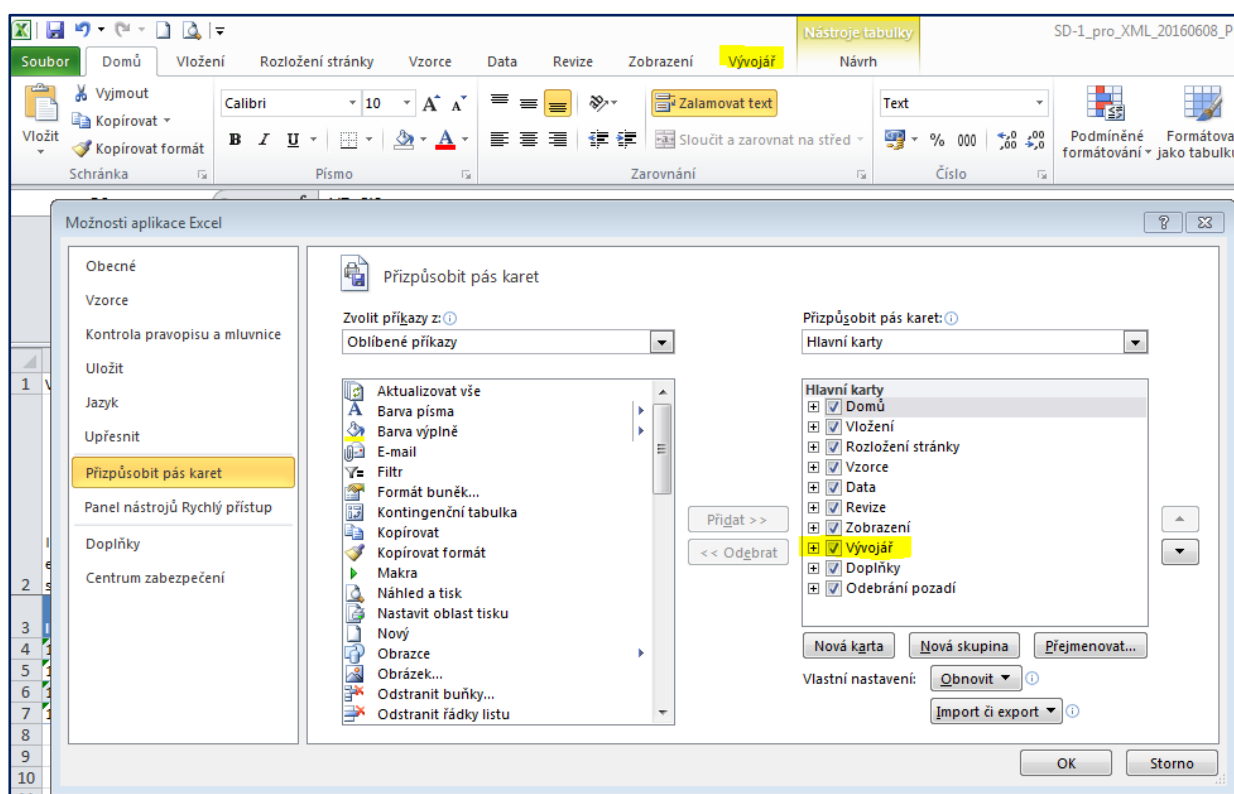
Importní XML soubor si může připravit jak uživatel bez znalosti tvorby XML (viz kap. 3.1) nebo uživatel se znalostí tvorby XML (viz kap. 3.2).

#### 3.1 Vytvoření XML pomocí předpřipraveného XLSX

Jednou z možností tvorby XML souborů je jejich vytvoření v prostředí programu Microsoft Excel. XML je možné vytvořit pokročilejší metodou vývojáře (metoda je popsána dále v tomto dokumentu a garantuje validní XML soubor při import do IS KP21+) či metodou prostého uložení původně excelové tabulky ve formátu XML (metoda „Soubor – Uložit jako/Uložit kopii – Datové soubory ve formátu XML“, v ojedinělých případech nemusí být XML soubor validní pro import do IS KP21+).

Pro ilustraci postupu byl v dalších kapitolách použit kancelářský balík Microsoft Office 2010, s drobnými obměnami však lze postupovat stejně i v ostatních používaných verzích. Další podrobnosti obsahuje nápověda produktu Microsoft Excel.

Před započítím prací je nutné mít v Excelu zobrazenou kartu Vývojář (lze zapnout v nabídce Soubor – Možnosti – Přizpůsobit pás karet).



##### 3.1.1 Zadání dat do XLSX

Uživatel si otevře relevantní soubor (příloha tohoto návodu) předpřipravený ŘO OPZ+ ve formátu vhodném pro následný export do XML:

- pro účely naplnění **SD-1** soubor *SD-1\_pro\_XML\_K\_vyplnění\_v1.xlsx*,
- pro účely naplnění **SD-2** soubor *SD-2\_pro\_XML\_K\_vyplnění\_v1.xlsx*,
- pro účely naplnění **SD-3** soubor *SD-3\_pro\_XML\_K\_vyplnění\_v1.xlsx*,

Název dokumentu OPZ+	Import XML soupisky dokladů v IS KP21+	
Číslo vydání: 1	Datum účinnosti: 15. 3. 2023	Strana: 5 z 25

- pro účely naplnění **Soupiska jednotek** soubor *SD-J\_pro\_XML\_K\_vyplnění\_v1.xlsx*.
- pro účely naplnění **Soupiska příjmů** soubor *SD-P\_pro\_XML\_K\_vyplnění\_v1.xlsx*.

### Vzorové příklady vyplnění XLSX

Pro názornost si lze prohlédnout (případně využít) předpřipravený XLSX se vzorovými daty (příloha tohoto návodu) ŘO OPZ+:

- ukázka naplnění SD-1 soubor *SD-1\_pro\_XML\_Příklad\_v1.xlsx*,
- ukázka naplnění SD-2 soubor *SD-2\_pro\_XML\_Příklad\_v1.xlsx*,
- ukázka naplnění SD-3 soubor *SD-3\_pro\_XML\_Příklad\_v1.xlsx*,
- ukázka naplnění Soupiska jednotek soubor *SD-J\_pro\_XML\_Příklad\_v1.xlsx*.
- ukázka naplnění Soupiska příjmů soubor *SD-P\_pro\_XML\_Příklad\_v1.xlsx*.

Uživatel zadává data vždy od buňky „B4“

	A	B	C
1	DATE	VAR2(64)*	VAR2(12)*
	Datum pouze v buňce A4. Automaticky plněné. Sloupec nevypĺňovat.		Vyplnit hodnotu <b>Cestovne</b>
2	Datum pro hlavičku. Aktuální datum.	ID dokladu z externího systému	Typ soupisky
3	DATE	ID EXT	TYPDOKLADU
4	13.09.22	300001	Cestovne
5		300002	Cestovne

a to:

- buď ručním plněním,
- nebo kopírováním z jiného umístění (předpokladem je, že má potřebná data v jiném souboru a ve správném formátu<sup>1</sup>).

Vždy je však nutné zajistit, aby buňky ve sloupci „B“ byly plněny postupně (tedy B4, B5, B6, B7, B8 ...). Buňky nesmí být vyplňovány nespojitě (tedy např. B4, B6, B7, B5, B8 ...). Při správném vyplnění buněk ve sloupci „A“ se daný řádek podbarví (střídavě tmavě a světle).

<sup>1</sup> Při kopírování není v Excelu funkční validace na hodnoty vybírané z číselníku.

Názorně viz následující obrázky.

SPRÁVNĚ (střídaté podbarvení)

	A	B	C	D	E
1	DATE*	VAR2(64)*	VAR2(12)*	VAR2(10)	VAR2(64)
	MPSV: Datum pouze v buňce A4. Automaticky plněné. Sloupec nevyplňovat.			MPSV: Vyplnit IČ. Nutné dodržet formát IČ vč. případných "nul" na začátku IČ.	MPSV: Vyplnit kód po rozpočtu
	Datum pro hlavičku. Aktuální datum.	ID dokladu z externího systému	Typ dokladu	ZKRÁCENÝ NÁZEV SUBJEKTU (PŘÍJEMCE/PAR TNERA)	POLOŽKA ROZPOČ PROJEKT
2					
3	DATE	ID_EXT	TYPDOKLADU	IC	POLOZKA
4	13.01.17	10001	Obecný		
5		10002			
6		10003			
7		10004			
8		10005			
9					

ŠPATNĚ (nepodbarvené řádky)

	A	B	C	D	E
1	DATE*	VAR2(64)*	VAR2(12)*	VAR2(10)	VAR2(64)
	MPSV: Datum pouze v buňce A4. Automaticky plněné. Sloupec nevyplňovat.			MPSV: Vyplnit IČ. Nutné dodržet formát IČ vč. případných "nul" na začátku IČ.	MPSV: Vyplnit kód p rozpoč
	Datum pro hlavičku. Aktuální datum.	ID dokladu z externího systému	Typ dokladu	ZKRÁCENÝ NÁZEV SUBJEKTU (PŘÍJEMCE/PAR TNERA)	POLOŽ ROZPO PROJEK
2					
3	DATE	ID_EXT	TYPDOKLADU	IC	POLOZ
4	13.01.17	10001	Obecný		
5		10002			
6					
7		10003			
8		10004			
9					

### Vysvětlení řádků v souboru:

- 1. řádek: požadavky na formát dat pro XML (viz též kap. 3.2.2),<sup>2</sup>
- 2. řádek: názvy polí zobrazované v IS KP21+ na dílčích soupiskách dokladů (vyjma sloupců A, B a C),
- 3. řádek: technický název pro XML (viz též kap. 3.2.2).
- 4. a další řádky: určeny pro uživatelské zadání dat.

### Vysvětlení některých sloupců v souboru:<sup>3</sup>

- Sloupec A (DATE): Pomocný sloupec, který uživatel needituje. Automaticky se v buňce A4 plní aktuální datum (další buňky – A5 a dále – zůstávají prázdné). Hodnota nezbytná pro korektně generovaný XML soubor.
- Sloupec B (ID\_EXT): uživatel musí vyplnit jedinečnou hodnotu pro konkrétní doklad.<sup>4</sup> Žádný jiný řádek nesmí mít stejné ID\_EXT.
- Sloupec C (TYPDOKLADU) musí uživatel vyplnit přesně hodnotu:
  - Obecný** pro doklad spadající pod SD-1 Účetní/daňové doklady,
  - Mzdy** pro doklad spadající pod SD-2 Lidské zdroje,
  - Cestovné** pro doklad spadající pod SD-3 Cestovní náhrady,
  - Jednotky** pro doklad spadající pod Soupisku jednotek
  - Příjmy** pro doklad spadající pod Soupisku příjmů.

<sup>2</sup> VAR2(64) ... textové pole, v závorce uveden maximální počet znaků (např. 64),

NUM(14,2) ... číselné pole, v závorce uveden maximální počet míst (např. 14 pozic, max. 2 za desetinnou čárkou),

DATE ... datumové pole ve formátu dd.mm.rr (např. 01.03.2016),

- \* ... povinné pole (pouze sloupce A, B a C).

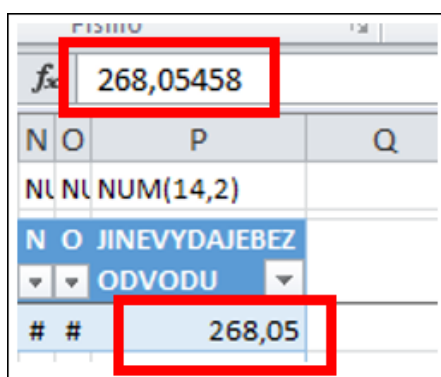
<sup>3</sup> Detailněji přímo v XLSX souboru.

<sup>4</sup> Problematika blíže viz kap. 2.

Název dokumentu OPZ+	Import XML soupisky dokladů v IS KP21+	
Číslo vydání: 1	Datum účinnosti: 15. 3. 2023	Strana: 7 z 25

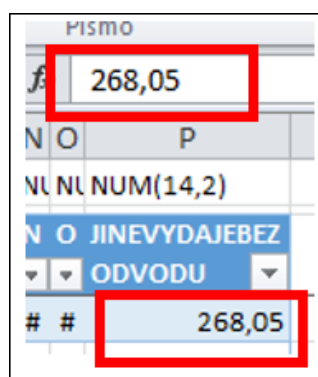
## Časté chyby způsobující nemožnost následného importu či neprovedení kompletního importu:

- Kód položky rozpočtu projektu musí být vyplněn přesně, jak je veden v systému dle posledního platného rozpočtu (např. nesmí být uvedena tečka na konci kódů – chybně 1.1.6.2., správně 1.1.6.2, nesmí být neviditelné mezery na začátku či konci buňky),
- Veškeré hodnoty s částkami musí být zaokrouhleny na dvě desetinná místa. Je nutné si dát pozor na skrytá (resp. nezobrazená) desetinná místa. Nestačí pouze skrýt (tj. nezobrazit) desetinná místa.



f. 268,05458			
N	O	P	Q
N	N	NUM(14,2)	
N	O	JINEVYDAJEJEZ	
		ODVODU	
#	#	268,05	

Chybně:



f. 268,05			
N	O	P	Q
N	N	NUM(14,2)	
N	O	JINEVYDAJEJEZ	
		ODVODU	
#	#	268,05	

Správně:

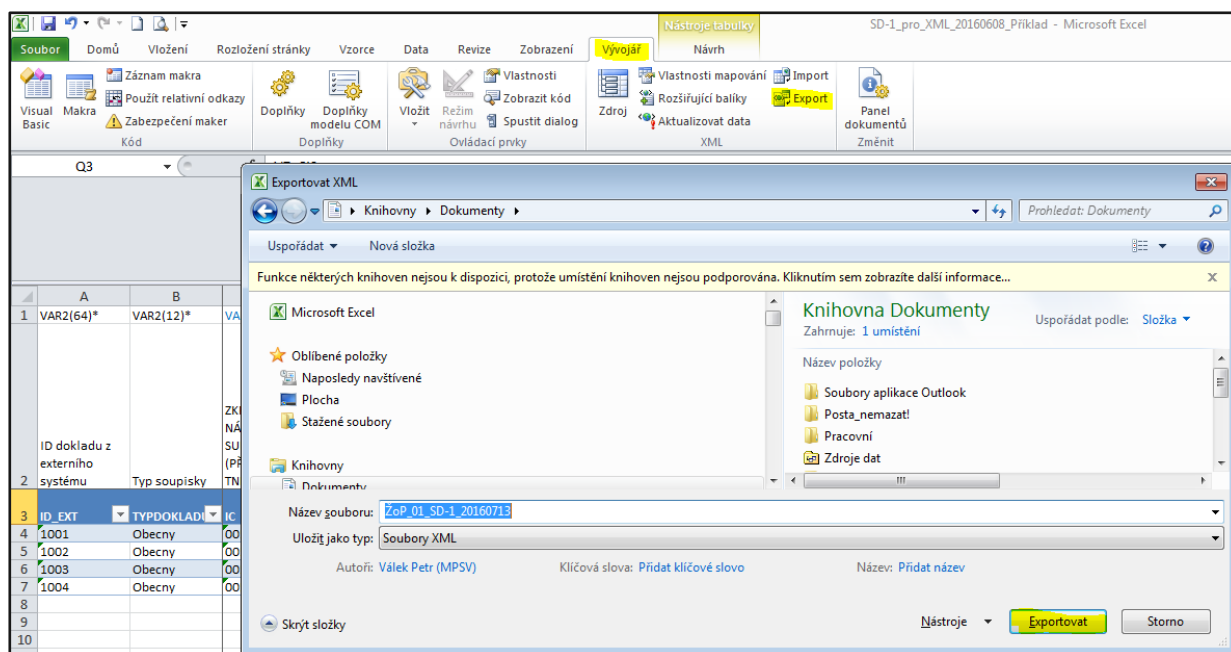
- Pokud je vyžadováno vyplnění z nabídky hodnot, je nutné provést zápis přesně s dodržением malých/velkých písmen a mezer (např. chybně NEINVESTICE či neinvestice, správně Neinvestice).
- Pokud je pro textové pole předepsán maximální počet znaků, nesmí být zapsáno znaků více.

Po vyplnění veškerých požadovaných dat<sup>5</sup> na listu (vzorové příklady viz výše), je možné provést export dílčí soupisky do XML souboru. Uživatel vstoupí na kartu VÝVOJÁŘ<sup>6</sup> a stiskne tlačítko EXPORT. Excel otevře okno s volbou pro uložení souboru. Uživatel si vybere požadovaný adresář pro uložení, pojmenuje vhodně soubor (pro snadnou budoucí identifikaci) a stiskne tlačítko EXPOROVAT. XML soubor uživatel následně nalezne ve zvoleném adresáři (vzorové příklady XML souborů viz kap. 7).

<sup>5</sup> Pro úspěšný export dat z XLSX do XML a následný import XML do IS KP21+ jsou povinné pouze sloupce A, B a C. Nicméně je v zájmu uživatele vyplnit maximum hodnot, aby si minimalizoval nutnost ručního plnění dat v IS KP21+.

<sup>6</sup> Pokud se karta nezobrazuje, uživatel provede její zaktivnění dle postupu v kap. 3.1.





Pro každou dílčí soupisku (pokud jich bude uživatel importovat více) je nutné opakovat postup v této kapitole. Tedy pokud uživatel plánuje import všech pěti dílčích soupisek (SD-1, SD-2, SD-3, Soupiska jednotek, Soupiska příjmů), musí postup provést pětikrát.

Po úspěšném exportu soupisky do XML souboru následuje import tohoto souboru do IS KP21+, což je popsáno v kap. 4).

## 3.2 Vytvoření XML vybranými nástroji uživatele

Uživatel si může importní soubor ve formátu XML připravit i jiným způsobem, než uvedeným v kap. 3.1. Definice datového obsahu je popsána v kap. 3.2.2.

### 3.2.1 Schéma pro validace

[http://ms21xsd.mssf.cz/ImportXML/SoupiskaDoklad/v\\_x.x/MS21-SoupiskaDoklad\\_Import.xsd](http://ms21xsd.mssf.cz/ImportXML/SoupiskaDoklad/v_x.x/MS21-SoupiskaDoklad_Import.xsd)

kde „x“-ka nahrazují číselný kód příslušné verze schématu.

Příklad aktuální šablony: [https://ms21xsd.mssf.cz/ImportXML/SoupiskaDoklad/v\\_1.0/MS21-SoupiskaDoklad\\_Import.xsd](https://ms21xsd.mssf.cz/ImportXML/SoupiskaDoklad/v_1.0/MS21-SoupiskaDoklad_Import.xsd).

### 3.2.2 Definice datového obsahu

Legenda:

První sloupec datového bloku – název elementu v souboru XML

Druhý sloupec datového bloku – slovní popis atributu (zpravidla viditelný v IS KP21+)

Třetí sloupec datového bloku – datový typ

- VAR2 – formát – textové pole
- NUM – formát – číselné pole
- DATE – formát – datum XS:DATETIME; YYYY-MM-DDThh:mm:ss
- \* – označení – povinný atribut

Modrý text značí provázanost na další datovou oblast aplikace IS KP21+ (viz kap. 2).

**Kořenovým záznamem je <SoupiskaDoklad> Soupiska dokladů.**

Následují atributy pod kořenovým záznamem v pořadí, v jakém jsou uvedeny níže.

Název dokumentu OPZ+	Import XML soupisky dokladů v IS KP21+	
Číslo vydání: 1	Datum účinnosti: 15. 3. 2023	Strana: 9 z 25

Zeleně vždy uvedeno, pro kterou dílčí soupisku je daný atribut relevantní.

*Obecný/Mzdy/Cestovné/Jednotky/Příjmy*

<ID\_EXT> Primární klíč; unikátní identifikace záznamu dle příjemce VAR2(64)\*

*Obecný/Mzdy/Cestovné/Jednotky/Příjmy*

<TYPDOKLADU><sup>7</sup> Typ dokladu – výčet hodnot: VAR2(12)\*  
–

„Obecný“ – pro SD-1 Účetní/daňové doklady

„Mzdy“ – pro SD-2 Lidské zdroje

„Cestovné“ – pro SD-3 Cestovní náhrady

„Jednotky“ – pro Soupiska jednotek

„Příjmy“ – pro Soupiska příjmů

*Obecný/Mzdy/Cestovné/Jednotky/Příjmy*

<IC> IČ subjektu projektu (příjemce/partnera) VAR2(10)

*Obecný/Mzdy/Cestovné/Jednotky/Příjmy*

<ICZAHRAHRAČNÍ> IČ zahraničního subjektu projektu (příjemce/partnera) VAR2(15)

*Obecný/Mzdy/Jednotky/Cestovné*

<POLOŽKA> Kód položky kapitoly rozpočtu projektu dle IS KP21+ VAR2(64)

*Obecný/Mzdy/Příjmy*

<POPIS> Popis výdaje/příjmu VAR2(2000)

*Obecný*

<CASTKADOKLBEZDPH> Celková částka bez DPH uvedená na dokladu  
NUM(14,2)<sup>8</sup>

*Obecný*

<CASTKADOKLDPH> Celková částka DPH uvedená na dokladu  
NUM(14,2)<sup>9</sup>

*Obecný/Cestovné/Příjmy*

<KOD> Číslo účetního dokladu v účetnictví VAR2(64)

*Obecný*

<DATUMVYSTAVENÍ> Datum vystavení dokladu DATE

*Obecný*

<DATUMPLNENÍ> Datum uskutečnění zdanitelného plnění DATE

*Obecný/Mzdy/Příjmy*

<DATUMUHRADY> Datum úhrady výdaje/ datum příjmu DATE

<sup>7</sup> Dle hodnoty pro TYPDOKLADU jsou relevantní další atributy (viz vždy zeleně nad atributem).

<sup>8</sup> Možné zadat i zápornou částku.

<sup>9</sup> Možné zadat i zápornou částku.

Název dokumentu OPZ+	Import XML soupisky dokladů v IS KP21+	
Číslo vydání: 1	Datum účinnosti: 15. 3. 2023	Strana: 10 z 25

### Obecný

<DODAVATELICO> IČ dodavatele VAR2(15)

### Obecný

<DODAVATELNAZEV> Název dodavatele VAR2(255)

### Obecný

<DODAVATELNERELEVANT> V případě, že neexistuje dodavatel vyplnit „A“, jinak „N“  
VAR2(1)

### Obecný

<SMLOUVACISLO> Číslo smlouvy/objednávky, ke které se doklad vztahuje  
VAR2(64)

### Obecný

<SMLOUVANEREL> V případě, že neexistuje smlouva s dodavatelem vyplnit „A“, jinak „N“  
VAR2(1)

### Obecný

<VZ\_CIS> Identifikace veřejné zakázky (hash projektové části VZ) dle IS  
KP21+, ke které se doklad vztahuje VAR2(30)

### Obecný

<VZNERELEVANTNI> V případě, že neexistuje výběrové řízení, vyplnit „A“, jinak „N“  
VAR2(1)

### Obecný

<VYDAJEPROKAZBEZDPH> Částka bez DPH připadající na Prokazované způsobilé výdaje  
NUM(14,2)<sup>10</sup>

### Obecný

<VYDAJEPROKAZDPH> Částka DPH připadající na Prokazované způsobilé výdaje  
NUM(14,2)<sup>11</sup>

### Cestovne/Prijmy

<VYDAJEPROKAZ> Prokazované způsobilé výdaje na pracovní cestu (pro  
<TYPDOKLADU> =“Cestovne“)/Vykázané příjmy (pro  
<TYPDOKLADU>=“Prijmy“);  
NUM(14,2)<sup>12</sup>

### Mzdy

<DATUMLZ> Identifikace kalendářního roku a měsíce, k němuž se osobní  
náklady vztahují DATE

### Mzdy/Cestovne

<PRIJMENI> Příjmení pracovníka VAR2(255)

<sup>10</sup> Možné zadat i zápornou částku.

<sup>11</sup> Možné zadat i zápornou částku.

<sup>12</sup> Možné zadat i zápornou částku (pro Prijmy není možné zadat zápornou částku).

Název dokumentu OPZ+	Import XML soupisky dokladů v IS KP21+	
Číslo vydání: 1	Datum účinnosti: 15. 3. 2023	Strana: 11 z 25

### Mzdy/Cestovne

<JMENO> Jméno pracovníka VAR2(255)

### Mzdy

<DRUHPRACVZTAHU> Druh pracovně právního vztahu – výběr z hodnot: VAR2(8)

„Smlouva“ – pro Pracovní smlouva

„DPC“ – pro Dohoda o pracovní činnosti

„DPPDo“ – pro Dohoda o provedení práce do 10 tis. Kč vč. měsíčně

„DPPNad“ – pro Dohoda o provedení práce nad 10 tis. Kč měsíčně

### Mzdy

<MZDA> Zúčtovaná hrubá mzda/plat v daném měsíci NUM(14,2)

### Mzdy

<FONDPRACDOBY> Fond pracovní doby pracovníka u zaměstnavatele v daném měsíci v hodinách NUM(15,3)

### Mzdy

<POCETHODINNAPRJ> Počet odpracovaných hodin na projektu NUM(15,3)

### Mzdy

<JINEVYDAJESODVODY> Jiné výdaje (odvádí se z nich odvody) NUM(14,2)<sup>13</sup>

### Mzdy

<POJISTNE> Pojistné na sociální a zdravotní pojištění zaměstnavatele NUM(14,2)

### Mzdy

<JINEVYDAJEBEZODVODU>

Jiné výdaje (neodvádí se z nich odvody na sociální a zdravotní pojištění) NUM(14,2)<sup>14</sup>

### Cestovne

<PCUCEL> Účel pracovní cesty VAR2(512)

### Cestovne

<PCDATUMUKONCENI> Datum ukončení pracovní cesty DATE

### Cestovne

<PCDRUH> Druh pracovní cesty – výběr z hodnot: VAR2(16)

„Tuzemska“ – pro Tuzemská

„Zahranicni“ – pro Zahraniční

„ZahranicniExpert“ – pro Zahraniční expert

### Cestovne

<PCDATUMZAHAJENI> Datum zahájení pracovní cesty DATE

### Jednotky

<POCETJEDNPROKAZ> Počet jednotek NUM(15,3)

<sup>13</sup> Možné zadat i záporné číslo.

<sup>14</sup> Možné zadat i záporné číslo.

Název dokumentu OPZ+	Import XML soupisky dokladů v IS KP21+	
Číslo vydání: 1	Datum účinnosti: 15. 3. 2023	Strana: 12 z 25

## 4 Import předpřipraveného XML souboru

Import předpřipraveného souboru (příprava souboru je popsána v kap. 3) ve formátu XML se provádí v IS KP21+, na žádosti o platbu, záložce Souhrnná soupiska.

Před importem předpřipraveného souboru ve formátu XML je vždy nezbytné na záložce SOUHRNNÁ SOUPISKA vyplnit pole EVIDENČNÍ ČÍSLO/OZNAČENÍ SOUPISKY a stisknout tlačítko ULOŽIT.<sup>15</sup>

### 4.1 Připojení XML souboru

Uživatel vloží předpřipravený soubor stiskem tlačítka PŘIPOJIT.

Při prvním připojení XML souboru je pole IMPORTNÍ XML SOUBOR prázdné a po stisku tlačítka PŘIPOJIT se zobrazí správce souborů lokálního počítače. Uživatel vybere/vyhledá jím předpřipravený XML soubor<sup>16</sup>.

Při druhém a dalším připojení XML souboru se v poli IMPORTNÍ XML SOUBOR zobrazuje název souboru, který byl připojován v předchozím nahrávání. Uživatel tuto skutečnost ignoruje a stiskne tlačítko SOUBOR. Systém zobrazí dvě malá tlačítka OTEVŘÍT<sup>17</sup> a PŘIPOJIT. Uživatel stiskne malé tlačítko PŘIPOJIT. Systém zobrazí správce souborů lokálního počítače. Uživatel vybere/vyhledá jím předpřipravený XML soubor. Název souboru z předchozího importu bude přepsán nově připojeným souborem.

<sup>15</sup> Pole se vyplňuje pouze, pokud ještě není vyplněné.

<sup>16</sup> Postup přípravy XML je uveden v kap. 3.

<sup>17</sup> Lze si zobrazit předchozí nahrané XML, jehož název se v poli zobrazuje.

Název dokumentu OPZ+	Import XML soupisky dokladů v IS KP21+	
Číslo vydání: 1	Datum účinnosti: 15. 3. 2023	Strana: 13 z 25

Po dobu nahrávání se v poli „Importní XML soubor“ zobrazuje text „Probíhá nahrávání…“

Cca do minuty se v poli „Importní XML soubor“ zobrazí název nahraného souboru.

Samotným připojením souboru ještě nedochází k rozehrání dat z XML souboru do konkrétních polí dílčí soupisky dokladů. Je nutné provést postup dle kap. 4.2.

## 4.2 Import XML souboru

Po úspěšném připojení XML souboru (dle kap. 4.1) musí dát uživatel pokyn k rozehrání dat z XML souboru na dílčí soupisky dokladů pomocí tlačítka SPUSTIT IMPORT.

Název dokumentu OPZ+	Import XML soupisky dokladů v IS KP21+	
Číslo vydání: 1	Datum účinnosti: 15. 3. 2023	Strana: 14 z 25

Po stisku tlačítka, a pokud je soubor validní (splňuje podmínky pro import), systém zobrazí informaci o spuštění importu.

<b>Navigace</b> Operace Informování o realizaci Žádost o platbu Zprávy o realizaci Profil objektu Poznámky Úkoly Datová oblast žádosti Identifikační údaje Žádost o platbu Souhrnná soupiska	<b>SOUHRNNÁ SOUPISKA</b>		
	✓ KONTROLA    🔒 FINALIZACE    🖨 TISK		
	Výsledek operace:		
	ISUM-589769: Import XML souboru byl úspěšně spuštěn na pozadí. Vyčkejte prosím 5 - 10 minut na dokončení importu. Po skončení importu se naimportované doklady zobrazí na příslušných záložkách soupisky.		
	Lze vytisknout přes Kontextovou nabídku (Pravé tlačítko myši)		
	<div>Zpět</div>		

Do cca 10 minut (v době většího zatížení systému však může být i 20 minut) by se na relevantní dílčí soupisce měla objevit data z importovaného XML souboru.<sup>18</sup>

**PŘIPOJOVÁNÍ DALŠÍHO SOUBORU PROVÁDĚJTE AŽ TEHDY, KDYŽ MÁTE OVĚŘENO, ŽE DATA Z PŘEDCHOZÍHO IMPORTU JSOU JIŽ NAIMPORTOVÁNA NA RELEVANTNÍ DÍLČÍ SOUPISKU!!!**

V případě, že soubor není validní (nesplňuje podmínky pro import), se zobrazí červené chybové hlášení.<sup>19</sup> Systém nedohrál žádná data. Uživatel musí provést úpravu XML souboru (dle kap. 3) a znovu provést připojení opraveného XML souboru (dle kap. 4.1) a import (dle kap. 4.2). V případě použití předpřipravené šablony uživatel také zkontroluje, zdali pro tvorbu importního XML používá aktuální verzi XLSX souboru.

<b>Navigace</b> Operace Informování o realizaci Žádost o platbu Zprávy o realizaci Profil objektu Poznámky Úkoly	<b>SOUHRNNÁ SOUPISKA</b>		
	✓ KONTROLA    🔒 FINALIZACE    🖨 TISK		
	Výsledek operace:		
	ISUM-589768: Vložený XML soubor není validní a není možné jej do systému naimportovat: Data at the root level is invalid. Line 1, position 1.		
	Lze vytisknout přes Kontextovou nabídku (Pravé tlačítko myši)		
	<div>Zpět</div>		

Systém po skutečném zahájení importu souboru<sup>20</sup> vyplní v okénku IMPORT UZAMČEN fajfku. To značí, že je uživateli zamezena manipulace se souhrnnou soupiskou, tedy po dobu probíhání importu nemůže měnit evidenční číslo soupisky ani naplňovat data z dokladů soupisky.

<sup>18</sup> Importovaná data se neobjeví, pokud uživatel „vstoupí“ na relevantní dílčí soupisce a zde setrvá (neprobíhá „živé“ zobrazování dat). Je nutné provést „obnovení obrazovky“ a to překliknutím na jinou záložku a opět se následně vrátit na relevantní dílčí soupisku.

<sup>19</sup> Text chybového hlášení může být odlišný. Vždy však je červený.

<sup>20</sup> Proces importu XML souboru běží na pozadí, po zmáčknutí SPUSTIT IMPORT je požadavek zařazen do fronty k vykonávání současně prováděných importů na žádostech o platbu jiných projektů a čeká, až přijde na řadu. Mezi stisknutím tlačítka a skutečným zahájením importu tedy může být prodleva, maximálně v řádu minut.

Název dokumentu OPZ+	Import XML soupisky dokladů v IS KP21+	
Číslo vydání: 1	Datum účinnosti: 15. 3. 2023	Strana: 15 z 25

SOUHRNNÁ SOUPISKA

✕ SMAZAT

✓ KONTROLA

🔒 FINALIZACE

🖨 TISK

Evidenční číslo/označení soupisky

Číslo

Prokazované způsobilé výdaje

2

1

Položek na stránku 25

Nový záznam

Smazat záznam

Uložit

Storno

Hlavička soupisky

POŘADOVÉ ČÍSLO

EVIDENČNÍ ČÍSLO/OZNAČENÍ SOUPISKY

ČÍSLO

NÁZEV PŘÍJEMCE FINANČNÍ PODPORY

1

2

ČEZ, a. s.

PŘÍLOHA SE VZTAHUJE K MONITOROVACÍ ZPRÁVĚ Č.

REGISTRAČNÍ ČÍSLO PROJEKTU

ČÍSLO ETAPY

Import dokladů soupisky z XML

IMPORTNÍ XML SOUBOR

SD-2\_3001-205.xml

Soubor

☑ Import uzamčen

Spustit import

Smazat nově naimportované doklady

Zneplatnit dříve naimportované doklady

Finanční data

PROKAZOVANÉ ZPŮSOBILÉ VÝDAJE

Naplnit data z dokladů soupisky

Probíhá import soupisky dokladů, nelze danou funkcionalitu provést.

## 4.3 Fyzická kontrola dat a doplnění

Po importu každého XML souboru by měl uživatel provést vizuální kontrolu naimportovaných dat v IS KP21+ na relevantních dílčích soupiskách.

V případě, že z jakéhokoliv důvodu nejsou některá povinná pole naplněna, je nezbytné provést jejich ruční doplnění (event. provést úpravu importního XML souboru a provést opětovný import).

Uživatel může i založit zcela nové záznamy. Tedy část záznamů může být importována a část založena ručně.

Název dokumentu OPZ+	Import XML soupisky dokladů v IS KP21+	
Číslo vydání: 1	Datum účinnosti: 15. 3. 2023	Strana: 16 z 25



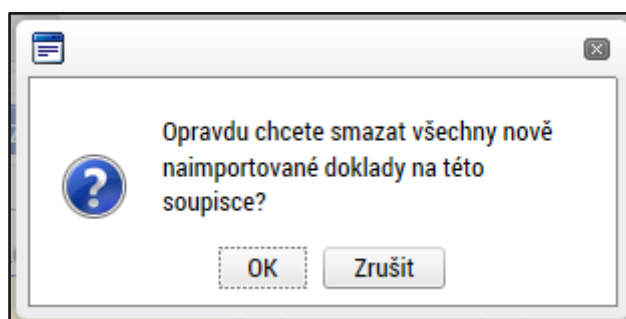
## 5 Smazání naimportovaných záznamů

Pokud je nutné z jakéhokoli důvodu provést smazání dříve naimportovaných záznamů, vstoupí uživatel na záložku SOUHRNNÁ SOUPISKA a stiskne jedno z nabízených tlačítek:

- **SMAZAT NOVĚ NAIMPORTOVANÉ DOKLADY.** Tímto dojde ke smazání všech naimportovaných dokladů ze všech naimportovaných XML souborů v rámci úprav aktuální verze ŽoP. V případě, že již ŽoP prošla podáním na ŘO a nyní je uživateli vrácena k dopracování, se smazání týká všech nově naimportovaných dokladů, tedy těch s příznakem „nový“. Ručně vložené záznamy nebudou tímto úkonem smazány.
- **ZNEPLATNIT DŘÍVE NAIMPORTOVANÉ DOKLADY.** Tato volba je relevantní pouze v situaci, kdy ŽoP již prošla podáním na ŘO a nyní je uživateli vrácena k dopracování. Systém zneplatní naimportované doklady, které byly na ŽoP vloženy před podáním na ŘO (v minulé verzi ŽoP). Záznamy, které byly naimportovány v aktuální verzi ŽoP, a ručně vložené záznamy nebudou tímto úkonem smazány.



Systém vyzve uživatele k potvrzení záměru se smazáním/zneplatněním naimportovaných záznamů. Pokud uživatel skutečně požaduje provedení akce, stiskne tlačítko OK.



Název dokumentu OPZ+	Import XML soupisky dokladů v IS KP21+	
Číslo vydání: 1	Datum účinnosti: 15. 3. 2023	Strana: 17 z 25

## 6 Historie naimportovaných záznamů

Úspěšně naimportované XML jsou ukládány do záložky DOKUMENTY. V případě smazání naimportovaných dokladů pomocí tlačítka SMAZAT NOVĚ NAIMPORTOVANÉ DOKLADY (dle kap. 5) dojde současně i ke smazání všech uložených XML souborů na záložce DOKUMENTY (to platí pouze na první verzi ŽoP před podáním na ŘO, na druhé a další verzi již nedochází k mazání původních ani nově uložených XML).

Navigace

Operace

Informování o realizaci

Žádost o platbu

Zprávy o realizaci

Profil objektu

Poznámky

Úkoly

Datová oblast žádosti

Identifikační údaje

Žádost o platbu

Souhrnná soupiska

SD-1 Účetní/daňové doklady

SD-2 Lidské zdroje

SD-3 Cestovní náhrady

Soupiska příjmů

Nezpůsobilé výdaje

Čestná prohlášení

Dokumenty

Podpis žádosti o platbu

Čerpání rozpočtu na žádosti o platbu

DOKUMENTY

SMAZAT KONTROLA FINALIZACE TISK

Dokumenty

Pořadí	Název dokumentu	Doložený soubor	Soubor
1	dokument ŽoP		
2	SD-2_3001-205.xml importováno 22. 4. 2020 15:50:02	✓	SD-2_3001-205.xml

Export standardní

Položek na stránku 25

Stránka 1 z 1, položky 1 až 2 z 2

Nový záznam Smazat záznam Uložit Storno

Stáhnout dokumenty

Pořadí

NÁZEV DOKUMENTU

SD-2\_3001-205.xml importováno 22. 4. 2020 15:50:02

Číslo

NÁZEV PŘEDDEFINOVANÉHO DOKUMENTU

POKAZ NA UMÍSTĚNÍ DOKUMENTU

☒ Doložený soubor

POPIS DOKUMENTU

SD-2\_3001-205.xml importováno 22. 4. 2020 15:50:02 uživatelem VNONDLUK

SOUBOR

SD-2\_3001-205.xml

OSOBA, KTERÁ SOUBOR ZADALA DO MS2014+

VNONDLUK

DATUM VLOŽENÍ

22. 4. 2020 15:50

VERZE DOKUMENTU

0001

Název dokumentu OPZ+	Import XML soupisky dokladů v IS KP21+	
Číslo vydání: 1	Datum účinnosti: 15. 3. 2023	Strana: 18 z 25

## 7 Příklady plnění

V následujících čtyřech kapitolách jsou uvedeny příklady importních XML souborů pro každou ze čtyř dílčích soupisek. V případě potřeby mohou být všechny čtyři dílčí soupisky součástí jednoho XML, a tedy může být proveden pouze import jednoho XML.

### 7.1 SD-1 Účetní/daňové doklady

Ukázka XML viz též soubor *SD-1\_XML\_Příklad\_v1.xml*.

```
<?xml version="1.0" encoding="UTF-8" standalone="yes"?>
<ns1:IMPORT xmlns:ns1="http://ms21xsd.mssf.cz/ImportXML/SoupiskaDoklad/v_1.0"
xmlns:xsi="http://www.w3.org/2001/XMLSchema-instance" DATE="2022-09-13T00:00:00.000">
  <ns1:SoupiskaDoklad>
    <ns1:ID_EXT>100001</ns1:ID_EXT>
    <ns1:TYPDOKLADU>Obecny</ns1:TYPDOKLADU>
    <ns1:IC>70891095</ns1:IC>
    <ns1:POLOZKA>1.1.3.1.2.1</ns1:POLOZKA>
    <ns1:POPIS>text 1</ns1:POPIS>
    <ns1:CASTKADOKLBEZDPH>1</ns1:CASTKADOKLBEZDPH>
    <ns1:CASTKADOKLDPH>0.21</ns1:CASTKADOKLDPH>
    <ns1:KOD>d1</ns1:KOD>
    <ns1:DATUMVYSTAVENI>2022-08-01T00:00:00.000</ns1:DATUMVYSTAVENI>
    <ns1:DATUMPLNENI>2022-08-01T00:00:00.000</ns1:DATUMPLNENI>
    <ns1:DATUMUHRADY>2022-08-02T00:00:00.000</ns1:DATUMUHRADY>
    <ns1:DODAVATELNERELEVANT>A</ns1:DODAVATELNERELEVANT>
    <ns1:SMLOUVACISLO>S2</ns1:SMLOUVACISLO>
    <ns1:SMLOUVANEREL>N</ns1:SMLOUVANEREL>
    <ns1:VZNERELEVANTNI>A</ns1:VZNERELEVANTNI>
    <ns1:VYDAJEPROKAZBEZDPH>0.99</ns1:VYDAJEPROKAZBEZDPH>
    <ns1:VYDAJEPROKAZDPH>0.2</ns1:VYDAJEPROKAZDPH>
  </ns1:SoupiskaDoklad>
  <ns1:SoupiskaDoklad>
    <ns1:ID_EXT>100002</ns1:ID_EXT>
    <ns1:TYPDOKLADU>Obecny</ns1:TYPDOKLADU>
    <ns1:IC>00509809</ns1:IC>
    <ns1:POLOZKA>1.1.3.1.2.2</ns1:POLOZKA>
    <ns1:POPIS>text 2</ns1:POPIS>
    <ns1:CASTKADOKLBEZDPH>2</ns1:CASTKADOKLBEZDPH>
    <ns1:CASTKADOKLDPH>0.42</ns1:CASTKADOKLDPH>
    <ns1:KOD>02</ns1:KOD>
    <ns1:DATUMVYSTAVENI>2022-08-02T00:00:00.000</ns1:DATUMVYSTAVENI>
    <ns1:DATUMPLNENI>2022-08-02T00:00:00.000</ns1:DATUMPLNENI>
    <ns1:DATUMUHRADY>2022-08-03T00:00:00.000</ns1:DATUMUHRADY>
    <ns1:DODAVATELICO>27912841</ns1:DODAVATELICO>
    <ns1:DODAVATELNAZEV>Data Connect</ns1:DODAVATELNAZEV>
    <ns1:DODAVATELNERELEVANT>N</ns1:DODAVATELNERELEVANT>
    <ns1:SMLOUVANEREL>A</ns1:SMLOUVANEREL>
    <ns1:VZ_CIS>1XEXvVZ</ns1:VZ_CIS>
    <ns1:VZNERELEVANTNI>N</ns1:VZNERELEVANTNI>
    <ns1:VYDAJEPROKAZBEZDPH>1.99</ns1:VYDAJEPROKAZBEZDPH>
    <ns1:VYDAJEPROKAZDPH>0.41</ns1:VYDAJEPROKAZDPH>
  </ns1:SoupiskaDoklad>
  <ns1:SoupiskaDoklad>
    <ns1:ID_EXT>100003</ns1:ID_EXT>
    <ns1:TYPDOKLADU>Obecny</ns1:TYPDOKLADU>
```

Název dokumentu OPZ+	Import XML soupisky dokladů v IS KP21+	
Číslo vydání: 1	Datum účinnosti: 15. 3. 2023	Strana: 19 z 25

```

<ns1:IC>00509809</ns1:IC>
<ns1:POLOZKA>1.1.4.2.2</ns1:POLOZKA>
<ns1:POPIS>text 3</ns1:POPIS>
<ns1:CASTKADOKLBEZDPH>3</ns1:CASTKADOKLBEZDPH>
<ns1:CASTKADOKLDPH>0.63</ns1:CASTKADOKLDPH>
<ns1:KOD>d3</ns1:KOD>
<ns1:DATUMVYSTAVENI>2022-08-03T00:00:00.000</ns1:DATUMVYSTAVENI>
<ns1:DATUMPLNENI>2022-08-03T00:00:00.000</ns1:DATUMPLNENI>
<ns1:DATUMUHRADY>2022-08-04T00:00:00.000</ns1:DATUMUHRADY>
<ns1:DODAVATELNERELEVANT>A</ns1:DODAVATELNERELEVANT>
<ns1:SMLOUVANEREL>A</ns1:SMLOUVANEREL>
<ns1:VZNERELEVANTNI>A</ns1:VZNERELEVANTNI>
<ns1:VYDAJEPROKAZBEZDPH>2.99</ns1:VYDAJEPROKAZBEZDPH>
<ns1:VYDAJEPROKAZDPH>0.62</ns1:VYDAJEPROKAZDPH>
</ns1:SoupiskaDoklad>
<ns1:SoupiskaDoklad>
  <ns1:ID_EXT>100004</ns1:ID_EXT>
  <ns1:TYPDOKLADU>Obecny</ns1:TYPDOKLADU>
  <ns1:IC>70891095</ns1:IC>
  <ns1:POLOZKA>1.1.6.5.2</ns1:POLOZKA>
  <ns1:POPIS>text 4</ns1:POPIS>
  <ns1:CASTKADOKLBEZDPH>4</ns1:CASTKADOKLBEZDPH>
  <ns1:CASTKADOKLDPH>0.84</ns1:CASTKADOKLDPH>
  <ns1:KOD>04</ns1:KOD>
  <ns1:DATUMVYSTAVENI>2022-08-04T00:00:00.000</ns1:DATUMVYSTAVENI>
  <ns1:DATUMPLNENI>2022-08-04T00:00:00.000</ns1:DATUMPLNENI>
  <ns1:DATUMUHRADY>2022-08-05T00:00:00.000</ns1:DATUMUHRADY>
  <ns1:DODAVATELNERELEVANT>A</ns1:DODAVATELNERELEVANT>
  <ns1:SMLOUVACISLO>S3</ns1:SMLOUVACISLO>
  <ns1:SMLOUVANEREL>N</ns1:SMLOUVANEREL>
  <ns1:VZNERELEVANTNI>A</ns1:VZNERELEVANTNI>
  <ns1:VYDAJEPROKAZBEZDPH>3.99</ns1:VYDAJEPROKAZBEZDPH>
  <ns1:VYDAJEPROKAZDPH>0.83</ns1:VYDAJEPROKAZDPH>
</ns1:SoupiskaDoklad>
<ns1:SoupiskaDoklad>
  <ns1:ID_EXT>100005</ns1:ID_EXT>
  <ns1:TYPDOKLADU>Obecny</ns1:TYPDOKLADU>
  <ns1:IC>70891095</ns1:IC>
  <ns1:POLOZKA>1.1.4.2.2</ns1:POLOZKA>
  <ns1:POPIS>text 5</ns1:POPIS>
  <ns1:CASTKADOKLBEZDPH>5</ns1:CASTKADOKLBEZDPH>
  <ns1:CASTKADOKLDPH>1.05</ns1:CASTKADOKLDPH>
  <ns1:KOD>d5</ns1:KOD>
  <ns1:DATUMVYSTAVENI>2022-08-05T00:00:00.000</ns1:DATUMVYSTAVENI>
  <ns1:DATUMPLNENI>2022-08-05T00:00:00.000</ns1:DATUMPLNENI>
  <ns1:DATUMUHRADY>2022-08-06T00:00:00.000</ns1:DATUMUHRADY>
  <ns1:DODAVATELNERELEVANT>A</ns1:DODAVATELNERELEVANT>
  <ns1:SMLOUVANEREL>A</ns1:SMLOUVANEREL>
  <ns1:VZ_CIS>39REMOVZ</ns1:VZ_CIS>
  <ns1:VZNERELEVANTNI>N</ns1:VZNERELEVANTNI>
  <ns1:VYDAJEPROKAZBEZDPH>4.99</ns1:VYDAJEPROKAZBEZDPH>
  <ns1:VYDAJEPROKAZDPH>1.04</ns1:VYDAJEPROKAZDPH>
</ns1:SoupiskaDoklad>
</ns1:IMPORT>

```

## 7.2 SD-2 Lidské zdroje

Ukázka XML viz též soubor SD-2\_XML\_Příklad\_v1.xml.

Název dokumentu OPZ+	Import XML soupisky dokladů v IS KP21+	
Číslo vydání: 1	Datum účinnosti: 15. 3. 2023	Strana: 20 z 25

```

<?xml version="1.0" encoding="UTF-8" standalone="yes"?>
<ns1:IMPORT xmlns:ns1="http://ms21xsd.mssf.cz/ImportXML/SoupiskaDoklad/v_1.0"
xmlns:xsi="http://www.w3.org/2001/XMLSchema-instance" DATE="2022-09-13T00:00:00.000">
  <ns1:SoupiskaDoklad>
    <ns1:ID_EXT>200001</ns1:ID_EXT>
    <ns1:TYPDOKLADU>Mzdy</ns1:TYPDOKLADU>
    <ns1:IC>70891095</ns1:IC>
    <ns1:POLOZKA>1.1.1.1</ns1:POLOZKA>
    <ns1:DATUMUHRADY>2022-01-01T00:00:00.000</ns1:DATUMUHRADY>
    <ns1:DATUMLZ>2021-12-01T00:00:00.000</ns1:DATUMLZ>
    <ns1:PRIJMENI>Novák</ns1:PRIJMENI>
    <ns1:JMENO>Josef</ns1:JMENO>
    <ns1:DRUHPRACVZTAHU>Smlouva</ns1:DRUHPRACVZTAHU>
    <ns1:MZDA>100</ns1:MZDA>
    <ns1:FONDPRACDOBY>168</ns1:FONDPRACDOBY>
    <ns1:POCETHODINNAPRJ>168</ns1:POCETHODINNAPRJ>
    <ns1:JINEVYDAJESODVODY>5</ns1:JINEVYDAJESODVODY>
    <ns1:POJISTNE>20</ns1:POJISTNE>
    <ns1:JINEVYDAJEBEZODVODU>4</ns1:JINEVYDAJEBEZODVODU>
  </ns1:SoupiskaDoklad>
  <ns1:SoupiskaDoklad>
    <ns1:ID_EXT>200002</ns1:ID_EXT>
    <ns1:TYPDOKLADU>Mzdy</ns1:TYPDOKLADU>
    <ns1:IC>00509809</ns1:IC>
    <ns1:POLOZKA>1.1.1.1.2</ns1:POLOZKA>
    <ns1:POPIS>Textový popis 1</ns1:POPIS>
    <ns1:DATUMUHRADY>2021-12-31T00:00:00.000</ns1:DATUMUHRADY>
    <ns1:DATUMLZ>2021-11-01T00:00:00.000</ns1:DATUMLZ>
    <ns1:PRIJMENI>Novák</ns1:PRIJMENI>
    <ns1:JMENO>Jozef</ns1:JMENO>
    <ns1:DRUHPRACVZTAHU>DPPDo</ns1:DRUHPRACVZTAHU>
    <ns1:MZDA>99</ns1:MZDA>
    <ns1:FONDPRACDOBY>168</ns1:FONDPRACDOBY>
    <ns1:POCETHODINNAPRJ>168</ns1:POCETHODINNAPRJ>
    <ns1:JINEVYDAJESODVODY>2</ns1:JINEVYDAJESODVODY>
    <ns1:POJISTNE>0</ns1:POJISTNE>
    <ns1:JINEVYDAJEBEZODVODU>0</ns1:JINEVYDAJEBEZODVODU>
  </ns1:SoupiskaDoklad>
  <ns1:SoupiskaDoklad>
    <ns1:ID_EXT>200003</ns1:ID_EXT>
    <ns1:TYPDOKLADU>Mzdy</ns1:TYPDOKLADU>
    <ns1:IC>00509809</ns1:IC>
    <ns1:POLOZKA>1.1.1.2</ns1:POLOZKA>
    <ns1:DATUMUHRADY>2021-06-05T00:00:00.000</ns1:DATUMUHRADY>
    <ns1:DATUMLZ>2021-05-01T00:00:00.000</ns1:DATUMLZ>
    <ns1:PRIJMENI>Novák</ns1:PRIJMENI>
    <ns1:JMENO>Jeroným</ns1:JMENO>
    <ns1:DRUHPRACVZTAHU>DPC</ns1:DRUHPRACVZTAHU>
    <ns1:MZDA>10</ns1:MZDA>
    <ns1:FONDPRACDOBY>40</ns1:FONDPRACDOBY>
    <ns1:POCETHODINNAPRJ>40</ns1:POCETHODINNAPRJ>
    <ns1:JINEVYDAJESODVODY>0</ns1:JINEVYDAJESODVODY>
    <ns1:POJISTNE>0</ns1:POJISTNE>
    <ns1:JINEVYDAJEBEZODVODU>-1</ns1:JINEVYDAJEBEZODVODU>
  </ns1:SoupiskaDoklad>
  <ns1:SoupiskaDoklad>
    <ns1:ID_EXT>200004</ns1:ID_EXT>
    <ns1:TYPDOKLADU>Mzdy</ns1:TYPDOKLADU>
    <ns1:IC>70891095</ns1:IC>
    <ns1:POLOZKA>1.1.1.3</ns1:POLOZKA>

```

Název dokumentu OPZ+	Import XML soupisky dokladů v IS KP21+	
Číslo vydání: 1	Datum účinnosti: 15. 3. 2023	Strana: 21 z 25

```

<ns1:DATUMUHRADY>2021-06-06T00:00:00.000</ns1:DATUMUHRADY>
<ns1:DATUMLZ>2021-05-01T00:00:00.000</ns1:DATUMLZ>
<ns1:PRIJMENI>Novák</ns1:PRIJMENI>
<ns1:JMENO>Jonatán</ns1:JMENO>
<ns1:DRUHPRACVZTAHU>DPPNad</ns1:DRUHPRACVZTAHU>
<ns1:MZDA>1</ns1:MZDA>
<ns1:FONDPRACDOBY>40</ns1:FONDPRACDOBY>
<ns1:POCETHODINNAPRJ>40</ns1:POCETHODINNAPRJ>
<ns1:JINEVYDAJESODVODY>-0.01</ns1:JINEVYDAJESODVODY>
<ns1:POJISTNE>0</ns1:POJISTNE>
<ns1:JINEVYDAJEBEZODVODU>-0.01</ns1:JINEVYDAJEBEZODVODU>
</ns1:SoupiskaDoklad>
<ns1:SoupiskaDoklad>
  <ns1:ID_EXT>200005</ns1:ID_EXT>
  <ns1:TYPDOKLADU>Mzdy</ns1:TYPDOKLADU>
  <ns1:IC>70891095</ns1:IC>
  <ns1:POLOZKA>1.1.1.1</ns1:POLOZKA>
  <ns1:DATUMUHRADY>2022-01-01T00:00:00.000</ns1:DATUMUHRADY>
  <ns1:DATUMLZ>2021-12-01T00:00:00.000</ns1:DATUMLZ>
  <ns1:PRIJMENI>Novák</ns1:PRIJMENI>
  <ns1:JMENO>Josef</ns1:JMENO>
  <ns1:DRUHPRACVZTAHU>Smlouva</ns1:DRUHPRACVZTAHU>
  <ns1:MZDA>100</ns1:MZDA>
  <ns1:FONDPRACDOBY>168</ns1:FONDPRACDOBY>
  <ns1:POCETHODINNAPRJ>168</ns1:POCETHODINNAPRJ>
  <ns1:JINEVYDAJESODVODY>5</ns1:JINEVYDAJESODVODY>
  <ns1:POJISTNE>20</ns1:POJISTNE>
  <ns1:JINEVYDAJEBEZODVODU>4</ns1:JINEVYDAJEBEZODVODU>
</ns1:SoupiskaDoklad>
</ns1:IMPORT>

```

## 7.3 SD-3 Cestovní náhrady

Ukázka XML viz též soubor SD-3\_XML\_Příklad\_v1.xml.

```

<?xml version="1.0" encoding="UTF-8" standalone="yes"?>
<ns1:IMPORT xmlns:ns1="http://ms21xsd.mssf.cz/ImportXML/SoupiskaDoklad/v_1.0"
xmlns:xsi="http://www.w3.org/2001/XMLSchema-instance" DATE="2022-09-13T00:00:00.000">
  <ns1:SoupiskaDoklad>
    <ns1:ID_EXT>300001</ns1:ID_EXT>
    <ns1:TYPDOKLADU>Cestovne</ns1:TYPDOKLADU>
    <ns1:IC>70891095</ns1:IC>
    <ns1:POLOZKA>1.1.2.2.1</ns1:POLOZKA>
    <ns1:KOD>3001-1</ns1:KOD>
    <ns1:VYDAJEPROKAZ>0.01</ns1:VYDAJEPROKAZ>
    <ns1:PRIJMENI>Novák</ns1:PRIJMENI>
    <ns1:JMENO>Jan</ns1:JMENO>
    <ns1:PCUCEL>Výlet</ns1:PCUCEL>
    <ns1:PCDATUMUKONCENI>2022-01-
01T00:00:00.000</ns1:PCDATUMUKONCENI>
    <ns1:PCDRUH>Tuzemska</ns1:PCDRUH>
    <ns1:PCDATUMZAHAJENI>2021-12-31T00:00:00.000</ns1:PCDATUMZAHAJENI>
  </ns1:SoupiskaDoklad>
  <ns1:SoupiskaDoklad>
    <ns1:ID_EXT>300002</ns1:ID_EXT>
    <ns1:TYPDOKLADU>Cestovne</ns1:TYPDOKLADU>
    <ns1:IC>00509809</ns1:IC>
    <ns1:POLOZKA>1.1.2.2.2</ns1:POLOZKA>
    <ns1:KOD>3001-2</ns1:KOD>
    <ns1:VYDAJEPROKAZ>1.02</ns1:VYDAJEPROKAZ>
  </ns1:SoupiskaDoklad>
</ns1:IMPORT>

```

Název dokumentu OPZ+	Import XML soupisky dokladů v IS KP21+	
Číslo vydání: 1	Datum účinnosti: 15. 3. 2023	Strana: 22 z 25



```

        <ns1:PRIJMENI>Novák</ns1:PRIJMENI>
        <ns1:JMENO>Josef</ns1:JMENO>
        <ns1:PCUCEL>Dovolená</ns1:PCUCEL>
        <ns1:PCDATUMUKONCENI>2022-01-
01T00:00:00.000</ns1:PCDATUMUKONCENI>
        <ns1:PCDRUH>Zahranicni</ns1:PCDRUH>
        <ns1:PCDATUMZAHAJENI>2022-01-01T00:00:00.000</ns1:PCDATUMZAHAJENI>
    </ns1:SoupiskaDoklad>
    <ns1:SoupiskaDoklad>
        <ns1:ID_EXT>300003</ns1:ID_EXT>
        <ns1:TYPDOKLADU>Cestovne</ns1:TYPDOKLADU>
        <ns1:IC>00509809</ns1:IC>
        <ns1:POLOZKA>1.1.2.2.2</ns1:POLOZKA>
        <ns1:KOD>3001-3</ns1:KOD>
        <ns1:VYDAJEPROKAZ>1</ns1:VYDAJEPROKAZ>
        <ns1:PRIJMENI>Novák</ns1:PRIJMENI>
        <ns1:JMENO>Jozef</ns1:JMENO>
        <ns1:PCUCEL>Návštěva</ns1:PCUCEL>
        <ns1:PCDATUMUKONCENI>2021-12-
31T00:00:00.000</ns1:PCDATUMUKONCENI>
        <ns1:PCDRUH>ZahranicniExpert</ns1:PCDRUH>
        <ns1:PCDATUMZAHAJENI>2021-12-31T00:00:00.000</ns1:PCDATUMZAHAJENI>
    </ns1:SoupiskaDoklad>
    <ns1:SoupiskaDoklad>
        <ns1:ID_EXT>300004</ns1:ID_EXT>
        <ns1:TYPDOKLADU>Cestovne</ns1:TYPDOKLADU>
        <ns1:IC>70891095</ns1:IC>
        <ns1:POLOZKA>1.1.2.2.1</ns1:POLOZKA>
        <ns1:KOD>3001-4</ns1:KOD>
        <ns1:VYDAJEPROKAZ>1.01</ns1:VYDAJEPROKAZ>
        <ns1:PRIJMENI>Novák</ns1:PRIJMENI>
        <ns1:JMENO>Jakub</ns1:JMENO>
        <ns1:PCUCEL>Lelkování</ns1:PCUCEL>
        <ns1:PCDATUMUKONCENI>2022-01-
02T00:00:00.000</ns1:PCDATUMUKONCENI>
        <ns1:PCDRUH>Tuzemska</ns1:PCDRUH>
        <ns1:PCDATUMZAHAJENI>2021-12-31T00:00:00.000</ns1:PCDATUMZAHAJENI>
    </ns1:SoupiskaDoklad>
    <ns1:SoupiskaDoklad>
        <ns1:ID_EXT>300005</ns1:ID_EXT>
        <ns1:TYPDOKLADU>Cestovne</ns1:TYPDOKLADU>
        <ns1:IC>70891095</ns1:IC>
        <ns1:POLOZKA>1.1.2.2.1</ns1:POLOZKA>
        <ns1:KOD>3001-5</ns1:KOD>
        <ns1:VYDAJEPROKAZ>2.15</ns1:VYDAJEPROKAZ>
        <ns1:PRIJMENI>Nováková</ns1:PRIJMENI>
        <ns1:JMENO>Jana</ns1:JMENO>
        <ns1:PCUCEL>Výlet</ns1:PCUCEL>
        <ns1:PCDATUMUKONCENI>2022-01-
01T00:00:00.000</ns1:PCDATUMUKONCENI>
        <ns1:PCDRUH>Tuzemska</ns1:PCDRUH>
        <ns1:PCDATUMZAHAJENI>2021-12-31T00:00:00.000</ns1:PCDATUMZAHAJENI>
    </ns1:SoupiskaDoklad>
</ns1:IMPORT>

```

## 7.4 Soupiska jednotek

Ukázka XML viz též soubor *SD-J\_XML\_Příklad\_v1.xml*.

```
<?xml version="1.0" encoding="UTF-8" standalone="yes"?>
```

Název dokumentu OPZ+	Import XML soupisky dokladů v IS KP21+	
Číslo vydání: 1	Datum účinnosti: 15. 3. 2023	Strana: 23 z 25

```

<ns1:IMPORT xmlns:ns1="http://ms21xsd.mssf.cz/ImportXML/SoupiskaDoklad/v_1.0"
xmlns:xsi="http://www.w3.org/2001/XMLSchema-instance" DATE="2022-09-13T00:00:00.000">
  <ns1:SoupiskaDoklad>
    <ns1:ID_EXT>J00001</ns1:ID_EXT>
    <ns1:TYPDOKLADU>Jednotky</ns1:TYPDOKLADU>
    <ns1:IC>70891095</ns1:IC>
    <ns1:POLOZKA>1.1.6.1.1.1</ns1:POLOZKA>
    <ns1:POCETJEDNPROKAZ>1</ns1:POCETJEDNPROKAZ>
  </ns1:SoupiskaDoklad>
  <ns1:SoupiskaDoklad>
    <ns1:ID_EXT>J00002</ns1:ID_EXT>
    <ns1:TYPDOKLADU>Jednotky</ns1:TYPDOKLADU>
    <ns1:IC>00509809</ns1:IC>
    <ns1:POLOZKA>1.1.6.1.1.2</ns1:POLOZKA>
    <ns1:POCETJEDNPROKAZ>0.1</ns1:POCETJEDNPROKAZ>
  </ns1:SoupiskaDoklad>
  <ns1:SoupiskaDoklad>
    <ns1:ID_EXT>J00003</ns1:ID_EXT>
    <ns1:TYPDOKLADU>Jednotky</ns1:TYPDOKLADU>
    <ns1:IC>00509809</ns1:IC>
    <ns1:POLOZKA>1.1.6.1.1.1</ns1:POLOZKA>
    <ns1:POCETJEDNPROKAZ>0.12</ns1:POCETJEDNPROKAZ>
  </ns1:SoupiskaDoklad>
  <ns1:SoupiskaDoklad>
    <ns1:ID_EXT>J00004</ns1:ID_EXT>
    <ns1:TYPDOKLADU>Jednotky</ns1:TYPDOKLADU>
    <ns1:IC>70891095</ns1:IC>
    <ns1:POLOZKA>1.1.6.1.1.1</ns1:POLOZKA>
    <ns1:POCETJEDNPROKAZ>2</ns1:POCETJEDNPROKAZ>
  </ns1:SoupiskaDoklad>
  <ns1:SoupiskaDoklad>
    <ns1:ID_EXT>J00005</ns1:ID_EXT>
    <ns1:TYPDOKLADU>Jednotky</ns1:TYPDOKLADU>
    <ns1:IC>70891095</ns1:IC>
    <ns1:POLOZKA>1.1.6.1.1.2</ns1:POLOZKA>
    <ns1:POCETJEDNPROKAZ>0.1</ns1:POCETJEDNPROKAZ>
  </ns1:SoupiskaDoklad>
</ns1:IMPORT>

```

## 7.5 Soupiska příjmů

Ukázka XML viz též soubor *SD-P\_XML\_Příklad\_v1.xml*.

```

<?xml version="1.0" encoding="UTF-8" standalone="yes"?>
<ns1:IMPORT xmlns:ns1="http://ms21xsd.mssf.cz/ImportXML/SoupiskaDoklad/v_1.0"
xmlns:xsi="http://www.w3.org/2001/XMLSchema-instance" DATE="2022-09-13T00:00:00.000">
  <ns1:SoupiskaDoklad>
    <ns1:ID_EXT>P00001</ns1:ID_EXT>
    <ns1:TYPDOKLADU>Prijmy</ns1:TYPDOKLADU>
    <ns1:IC>70891095</ns1:IC>
    <ns1:POPIS>Text</ns1:POPIS>
    <ns1:KOD>P001-01</ns1:KOD>
    <ns1:DATUMUHRADY>2021-01-01T00:00:00.000</ns1:DATUMUHRADY>
    <ns1:VYDAJEPROKAZ>1.11</ns1:VYDAJEPROKAZ>
  </ns1:SoupiskaDoklad>
</ns1:IMPORT>

```

Název dokumentu OPZ+	Import XML soupisky dokladů v IS KP21+	
Číslo vydání: 1	Datum účinnosti: 15. 3. 2023	Strana: 24 z 25



## 8 Přílohy

### **XLSX soubory pro tvorbu importního XML souboru uživatelem:**

*SD-1\_pro\_XML\_K\_vyplnění\_v1.xlsx*

*SD-2\_pro\_XML\_K\_vyplnění\_v1.xlsx*

*SD-3\_pro\_XML\_K\_vyplnění\_v1.xlsx*

*SD-J\_pro\_XML\_K\_vyplnění\_v1.xlsx*

*SD-P\_pro\_XML\_K\_vyplnění\_v1.xlsx*

### **Ukázkové vyplněné XLSX soubory pro tvorbu importního XML souboru:**

*SD-1\_pro\_XML\_Příklad\_v1.xlsx*

*SD-2\_pro\_XML\_Příklad\_v1.xlsx*

*SD-3\_pro\_XML\_Příklad\_v1.xlsx*

*SD-J\_pro\_XML\_Příklad\_v1.xlsx*

*SD-P\_pro\_XML\_Příklad\_v1.xlsx*

### **Ukázkové importní XML soubory:**

*SD-1\_XML\_Příklad\_v1.xml*

*SD-2\_XML\_Příklad\_v1.xml*

*SD-3\_XML\_Příklad\_v1.xml*

*SD-J\_XML\_Příklad\_v1.xml*

*SD-P\_XML\_Příklad\_v1.xml*

Název dokumentu OPZ+	Import XML soupisky dokladů v IS KP21+	
Číslo vydání: 1	Datum účinnosti: 15. 3. 2023	Strana: 25 z 25